

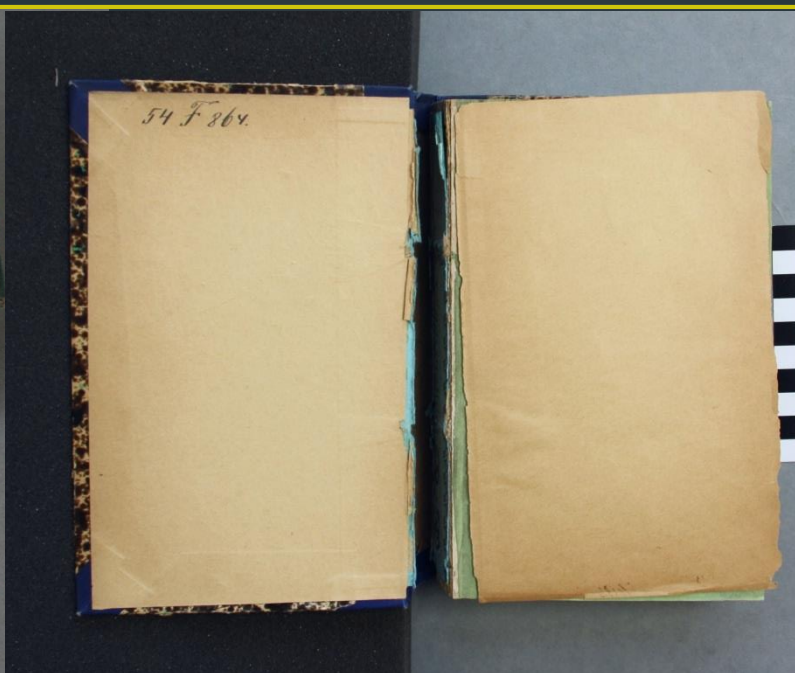
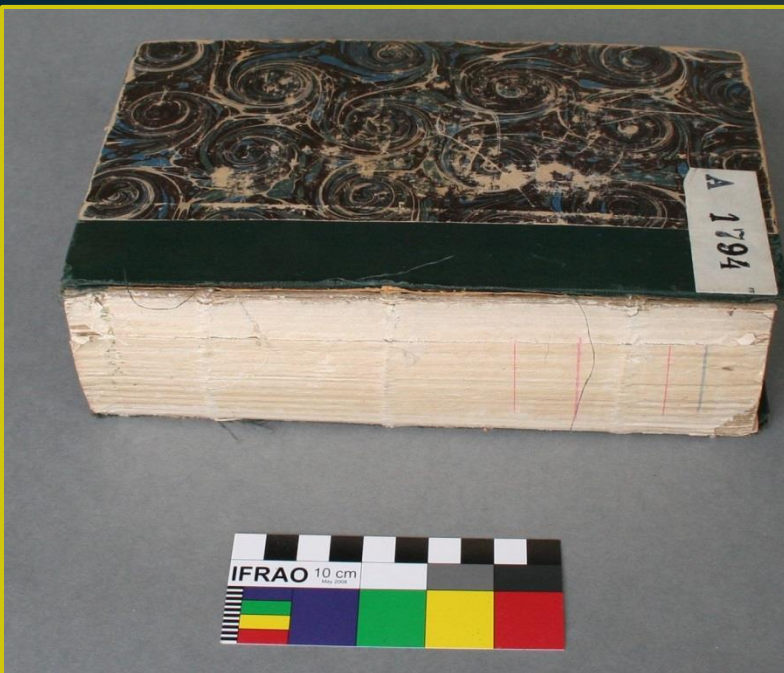
Konzervace knih s textilním potahem

Památkový postup: „Restaurování novodobých knižních vazeb s textilním potahem z fondů veřejných knihoven“

Kristýna Boumová, Tereza Sazamová, Tereza Kaš'áková,
Jitka Neoralová, Dana Hřebecká, Lucie Mračková, Magda
Součková, Petra Vávrová

ÚVOD

- Památkový postup se zabývá restaurováním novodobých knižních vazeb (po roce 1800) s textilním potahem.
- Přibližně ve 20. letech 19. století se začal používat v Anglii nový potahový materiál knih – knihařské plátno.
- Od 30. let 19. století se začala vyrábět zavěšovaná vazba, došlo k technologickému oddělení výroby knižního bloku a desek.
- Cenou za snížení nákladů a časovou úsporu je mnohem více zranitelná konstrukce vazby, u které dochází k těmto poškozením: přetržené vazy a natržené či úplně oddělené desky od knižního bloku v místě drážky, poškozený potah a desky na hranách a v rozích, částečně či úplně prasklá drážka a poškození hlavic vlivem manipulace při vytahování knih z regálů.
- Množství knihovních jednotek v novodobých fondech významně přesahuje fondy obsahující historické knihy.
- Je kladen veliký důraz na funkčnost knihy po restaurátorském zásahu.



Konference „Péče o novodobé knihovní fondy - teorie s praktickými ukázkami“ 10. 10. 2017, Centrální depozitář Hostivář

RESTAURÁTORSKÝ PRŮZKUM (průzkum dochovaného stavu)

- Dokumentace průzkumu se provádí písemně, obvykle do tištěného nebo elektronického formuláře.
- Fotodokumentace je důležitá, protože zaznamenáván celkový stav knihy před a po zásahu, detaily poškození nebo zajímavých prvků.
- Měření hodnoty pH papíru je u novodobých knih nezbytností .
- Optická analýza mikroskopem umožňuje pozorovat a analyzovat materiály či jejich poškození v detailech.
- Instrumentální analýzy (XRF, FTIR).

The screenshot shows a web-based form titled "Formulář historie měření" (Measurement History Form). It includes several sections for data entry:

- Typologie** (Typology): Fields for "Typ vazby:" (Binding type), "Druh vazby:" (Type of binding), "Ochranný obal:" (Protective cover), "Materiál obalu:" (Cover material), and "Zabarvení papíru:" (Paper color).
- Poznámky** (Notes): A text area for additional information.
- Poškození exempláře** (Exemplar damage): Radio buttons for "Desky:" (Folios), "Hřbetník:" (Spine), "Kapitálky:" (Headbands), and "Záložková stužka:" (Endpaper).
- Poškození knižní blok** (Book block damage): Radio buttons for "Předsádky:" (Fore-edge) and "Vazba:" (Binding).
- Poškození exempláře - poznámka:** A text area for detailed damage notes.
- Poškození obálky/přebalu** (Cover/endpaper damage): Radio buttons for "Není" (No), "Na deskách" (On covers), "Vevázaná" (Bound), "Přebal" (Rebound), "Obálka měkkých vazeb" (Soft cover), and "Formou přílohy" (As an appendix).
- Soubory připojené k měření** (Files attached to measurement): A list of files with thumbnails, names, sizes, and types.

At the bottom, there is a status bar indicating "Řádků: 2" (Rows: 2) and "Tříděno podle: Druh zásahu" (Sorted by: Type of intervention).

Oprava poškozeného šití

- Při rozsáhlém poškození šití či degradaci nitě knižního bloku je nezbytné knižní blok přešít celý podle původního způsobu šití.
- Uvolnění přední nebo zadní složky je nezbytné začít šít o dvě složky dřív, než se začnou přišívat uvolněné složky.
- V případě spojení bloku kovovými skobkami je nutné skobky odstranit a blok přešít.



Konference „Péče o novodobé knihovní fondy - teorie s praktickými ukázkami“ 10. 10. 2017, Centrální depozitář Hostivař

Nastavení přetržených vazů

- Odstranit z knižního hřbetu staré klížení pomocí husté Tylosy MH6000

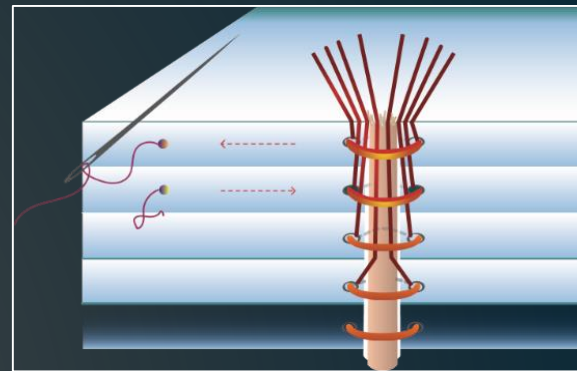
1. Provedení nové nitě složkou zevnitř kolem motouzu. Volné konce nití vytvoří nový vaz.



2. Provedení nové nitě skrz původní zapuštěný motouz na několika místech tak, že se vpíchne jehlou do motouzu a vypíchne se v místě, kde došlo k přetržení motouzu.

3. Stávající motouz lze také nahradit novým v celé síle hřbetu a na několika místech knižního bloku ho přišít.

- Knihu s opravenými vazy je na závěr nutné zaklížit ve hřbetu pomocí kvalitního kožního klišu nebo želatiny, a na něj nanést škrob.



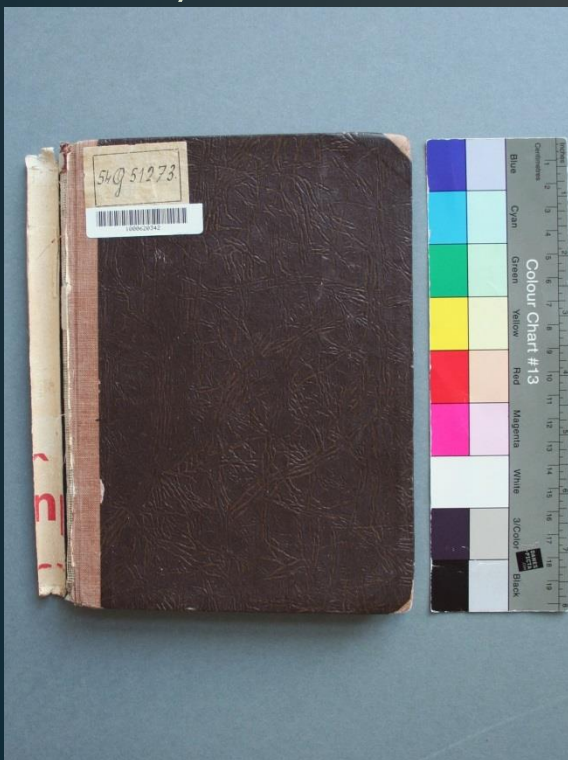
Oprava deformovaného hřbetu a popraskaného klížení

- Deformovaný hřbet se navlhčí vlhkou houbičkou. Chvíli se počká, a poté se hřbet knihy ručně navrátí do původního tvaru. Kniha se zatíží. Tento postup se opakuje, než se dosáhne správného tvaru hřbetu.
- Popraskané staré klížení hřbetu knihy se odstraní pomocí husté Tylosy MH6000. Hřbet se zaklíží kvalitním kožním kliehem nebo želatinou a na povrch se nanese vrstva škrobu.



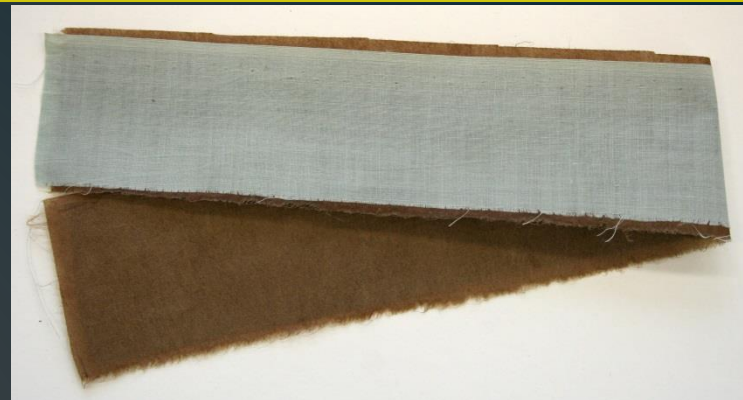
Oprava chybějícího nebo poškozeného hřbetníku

- Drobné ztráty hřbetníku se doplní metodou vrstvení papíru. Pokud hřbetník chybí, má špatnou velikost nebo je silně poškozený, je nahrazen novým z nekyselého kartonu/lepenky.



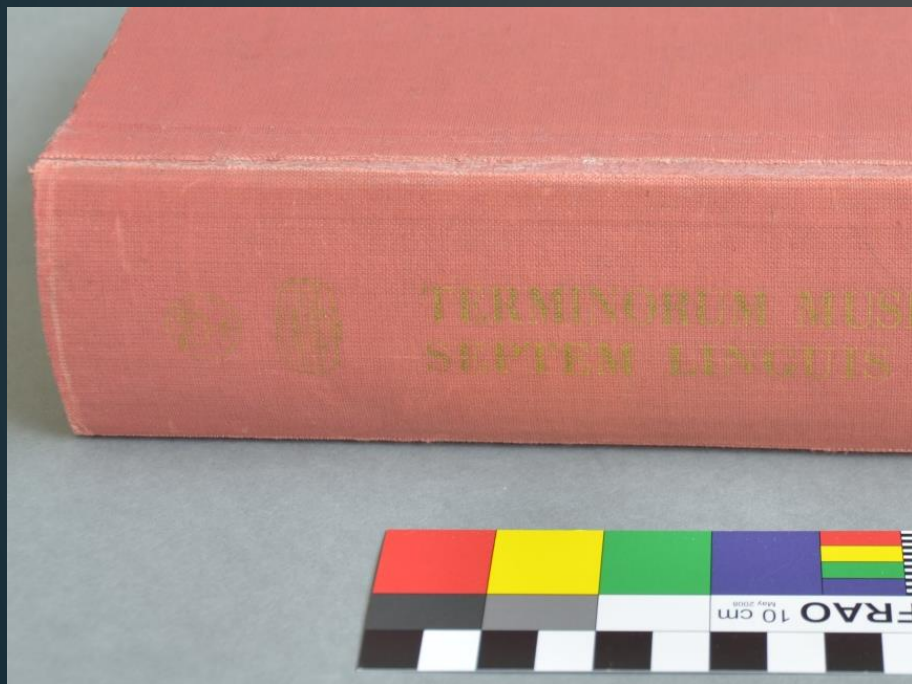
Doplnění chybějícího potahu hřbetu

- Jako doplněk lze použít plátno podobné originálu nebo vhodně dobarvený japonský papír podlepený tenkým bavlněným plátnem.
- Obě desky se rozříznou skalpelem u drážky podélně v $1/3$ její tloušťky od potahu. Zářez by měl být hluboký víc než 5 mm.
- Pokud je původní potah silné plátno, lze jej jen nadzvednout a pod něj nalepit nový materiál.
- Dále je nutné naříznout záložky na přídeští u drážky. Řez je veden z hrany desky na přídeští
- Pokud je knížka silná opatří se dutinkou z nekyselého papíru.



Oprava poškozené hřbetní drážky

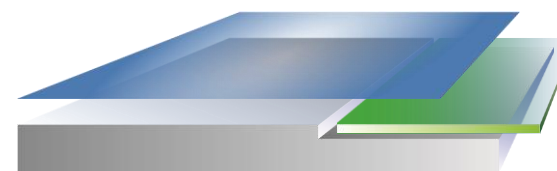
- V případě prasklé či poškozené drážky ji lze vyspravit podložením nového potahu pod potah poškozený nebo doplnění novým potahem v drážce.



Doplnění nového potahu v drážce



- Hřbetník s částí poškozeného potahu se odřízne od desek v drážce. Potah na deskách se nadzvedne 2 cm od hrany desky.
- Před svěšením desek s hřbetníkem je vhodné sbrousit plochu desek o sílu nového plátna, případně strhávat vrstvy lepenky, pokud lze štěpit.
- Desky a hřbetník se svěsí svěšovacím proužkem z nekyselého papíru s vhodným odsazením. Po vyschnutí se potáhnou novým plátnem.
- Na závěr se nalepí původní potah zpět.

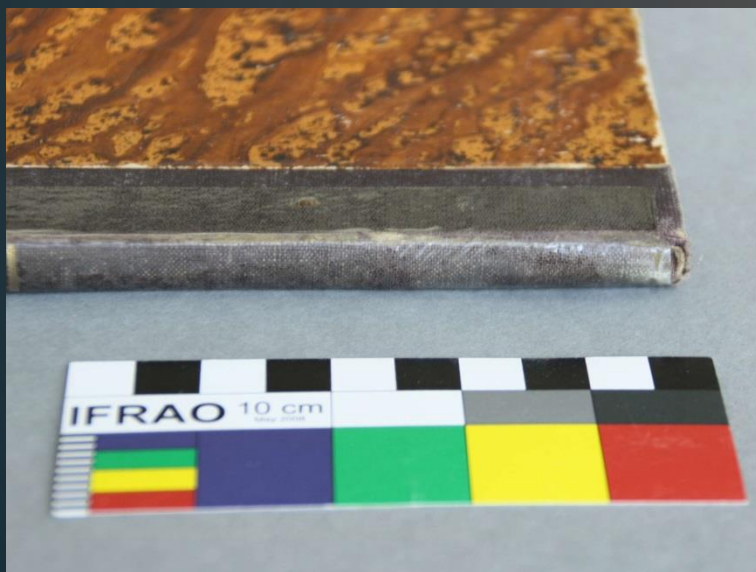


- původní plátno
- deska
- nové plátno



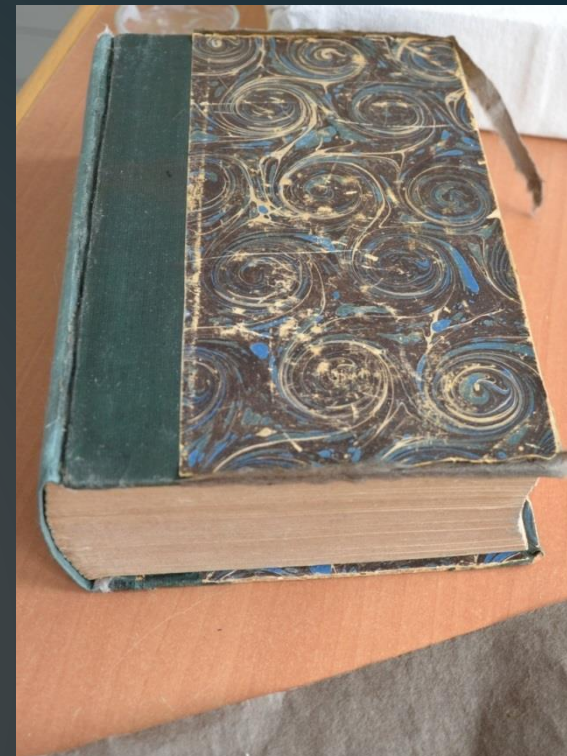
Podložení nového potahu pod potah poškozený

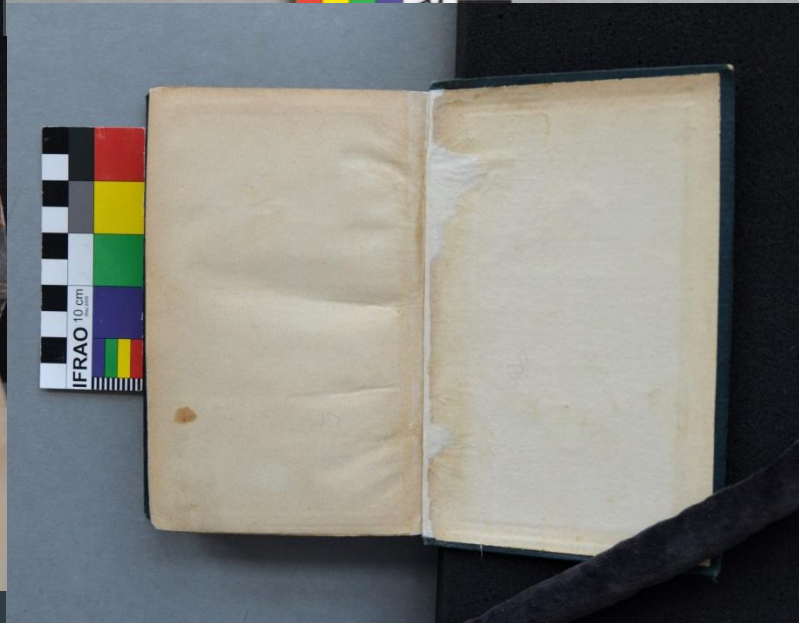
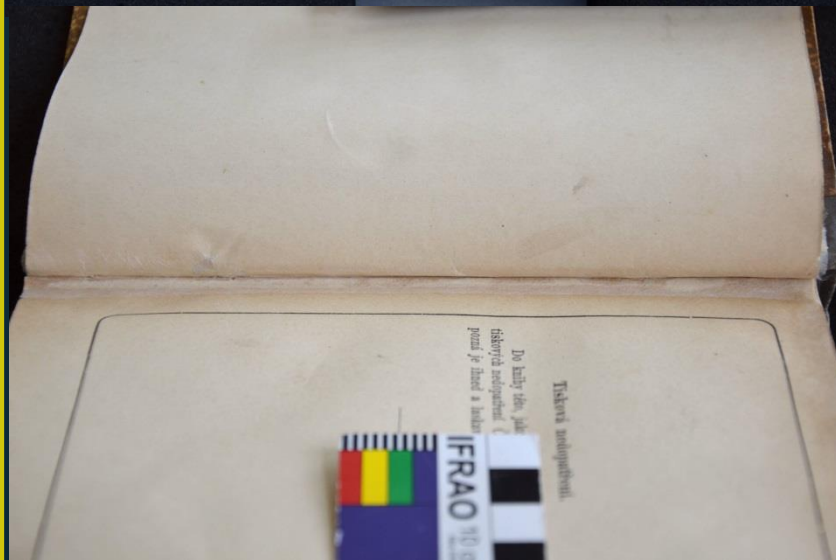
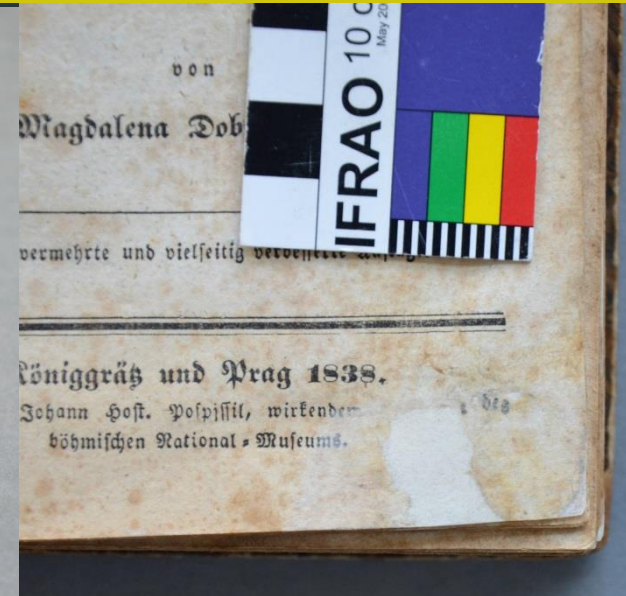
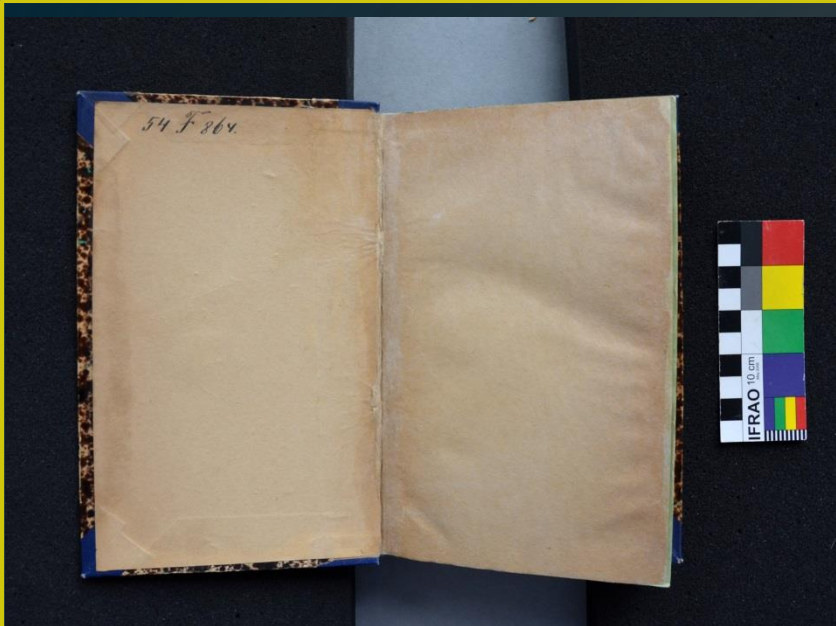
- V případě že je drážka jen částečně poškozená, je nutné odlepit předsádky z přideští, pokud je to možné.
- Kaširované plátno se přilepí škrobem na původní potah a do rozříznutých desek, případně pod nadzvednutý původní potah. Vše se zalisuje.



Doplnění chybějících potahů rohů

- Poškozené plátěné rohy a papírový potah na hranách se doplňují vhodně dobarveným japonským papírem.
- Doplněk se lepí pod potah, pokud nelze jednoduše nadzvednout potah, lepí se doplněk na něj.





Konference „Péče o novodobé knihovní fondy - teorie s praktickými ukázkami“ 10. 10. 2017, Centrální depozitář Hostivař

Děkuji za pozornost.

- Poděkování

Práce vznikla díky finanční podpoře Ministerstva kultury ČR v grantovém Programu aplikovaného výzkumu a vývoje národní a kulturní identity NAKI. Projekt nese název „Průzkum, konzervace a péče o novodobé knihovní fondy – materiály a technologie“ (DF13P01OVV004, 2013–2017).



Konference „Péče o novodobé knihovní fondy - teorie s praktickými ukázkami“ 10. 10. 2017, Centrální depozitář Hostivař